

# C.P.C.A.S.

Bulletin officiel du Comité de Pilotage du Cheval Arabe de Sport

*Le Bulletin d'Octobre 2010*



@Clo2010

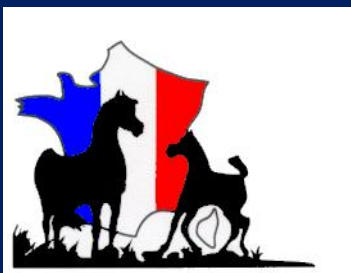
**Hyalah Nadjah IDR 106**

Meilleur jeune CL 2<sup>ème</sup> année 2009 en dressage

Photo: Clothilde Nollet [www.straightbabsons.com](http://www.straightbabsons.com)

## Dossier spécial

*« Les chevaux arabes indicés en dressage, en CSO et en CCE »*



**ACA FRANCE**

21, rue du Sentier 75002 PARIS

[acafrance.org](http://acafrance.org)

## PREAMBULE

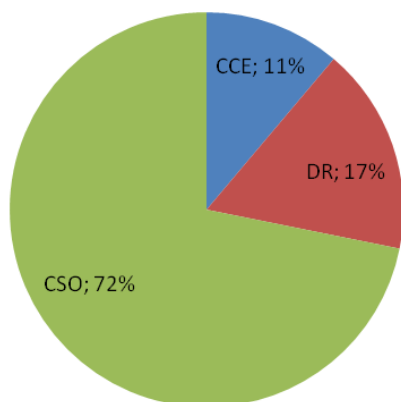
La mise en place du circuit et de la politique en matière de sport pour 2011 est une tâche complexe pour l'ACA. Son CPCAS souhaite être le plus juste et avoir la meilleure vision possible pour répondre de la manière la plus adéquate aux attentes des cavaliers et des éleveurs. La toute première chose a donc été d'avoir une image des plus réalistes de la situation de l'arabe de sport en France, et ceci en utilisant les outils dont le CPCAS disposait. Pour ce faire, il a mis à profit ses implications diverses au niveau des institutions françaises du cheval, notamment le SIRE et la Société Hippique Française (SHF). Ce portrait brossé, le CPCAS est aujourd'hui en train de mettre en place une véritable politique de valorisation et d'amélioration, pour que chaque acteur de la filière y trouve son compte. Voici donc dans ce bulletin, l'image que nous avons du cheval arabe de sport, et que nous souhaitons partager avec vous.

## Le SIRE – Les indices de performances

Depuis le début des années 70, le SIRE, en collaboration avec les chercheurs de l'INRA, a mis au point les fameux indices de performances en CSO (ISO), en dressage (IDR) et en Concours Complet (ICC). Son but est de résumer la saison de concours d'un cheval par un chiffre qui permet de le classer parmi les autres chevaux. Cet indice est une photo du niveau atteint par un cheval comparé aux autres pour une année donnée. La carrière d'un cheval est ainsi reflétée par la succession des indices annuels. Il prend en compte les gains et les places obtenus par les chevaux en compétition pour une année. L'indice est un nombre dont la valeur moyenne est égale à 100, et ainsi 50% des chevaux passeront chaque année cette limite.

- un cheval indicé à 100 est un cheval moyen,
- un cheval indicé à 120 fait partie des 15% meilleurs chevaux français,
- un cheval indicé à 140 fait partie des 2,5% meilleurs chevaux français.

Il est nuancé par un nombre appelé *coefficient de précision*. Ce coefficient est une valeur comprise entre 0 et 1. Plus la valeur se rapproche de 1, plus il est fiable. En effet, le coefficient de précision est établi en fonction du nombre d'épreuves courues. Plus un cheval a réalisé de parcours dans l'année, plus son coefficient de précision se rapproche de 1. L'indice d'un cheval est consultable sur le site des haras nationaux : <http://www.haras-nationaux.fr/portail>



**Répartition des chevaux indicés par discipline**

Sur près de 1700 lignes de données, depuis 1972, **la discipline majoritairement pratiquée chez les chevaux arabes est le CSO**. Arrive ensuite le dressage, puis le CCE. Les valeurs sont stables dans le temps puisqu'on a le même schéma pour les 10 dernières années (68% CSO, 20% DR et 12% CCE).

40 chevaux sont indicés à plus de 120. 80% en CSO, 20% en CCE et aucun en DR. Il y en a eu 5 dans les années 70, 19 dans les années 90, et 16 dans les années 2000.

Seul 2 chevaux sont indicés à plus de 140 :

**Dunixi ISO 144 (1985)**  
**Panama du Cassou ISO 141 (1997)**

## Le dressage

278 chevaux ont été indicés en dressage depuis 1972.

Voici les 10 meilleurs indices IDR:

Nom (Pays)	Sexe	AN Naissance	Origine	IDR	AN
SALONIA	F	1990	Par GONCHAR(SU) AR Et SAKLA AR Par NEMAN(SU) AR	118	1999
REX(DE)	M	1987	Par CAMERTON(PL) AR Et RUSHBIDA(DE) AR Par IRABID(DE) AR	116	2001
FOR EASTER SUN	M	1993	Par KHADHRAN(GB) AR Et LADY PETRONYL SUN AR Par RAFFITI(GB) AR	116	2002
REX(DE)	M	1987	Par CAMERTON(PL) AR Et RUSHBIDA(DE) AR Par IRABID(DE) AR	115	2002
AINHOA MAHDI	H	1992	Par MALIKNOA(ES) AR Et LISKOA(ES) AR Par JEBEL ELNAR AR	115	2007
NICHEM	M	1970	Par IRICHO(TN) AR Et CAIDA AR Par RABAT AR	114	1976
DAKAN DE NAUTIAC	M	1997	Par ABAKAN(SU) AR Et DAHIANA DE NAUTIAC AR Par SHALOM AR	114	2002
MAGDELENA	F	1991	Par SAMIAN GOLD(GB) AR Et LUISA BINT LAVADO(GB) AR Par LAVADO(ES) AR	113	1997
KUNUZ HAJIZ MMN(BE)	M	1992	Par KNIAZJ(SU) AR Et NUNA(SU) AR Par NAZEEH(EG) AR	113	1999
CHERIF DU SAULCY	M	1996	Par CHERIFIEN AR Et SADA BINT MOULOUIKI AR Par MOULOUIKI AR	113	2002



**REX** (photo de gauche) entre 2 fois dans le classement. Monté par **Mlle Jessica Memheld**, cet étalon a obtenu le meilleur IDR en 2001, et le 2<sup>nd</sup> en 2002, juste derrière **For Easter Sun**.

Jessica Memheld a également été la cavalière de **Dakan de Nautiac**, également présent dans ce classement. Avec un IDR de 114 en 2002 à 5 ans seulement, Dakan de Nautiac se classe 3<sup>ème</sup> derrière For Easter Sun et Rex son compagnon d'écurie.

### Voici le classement IDR 2009

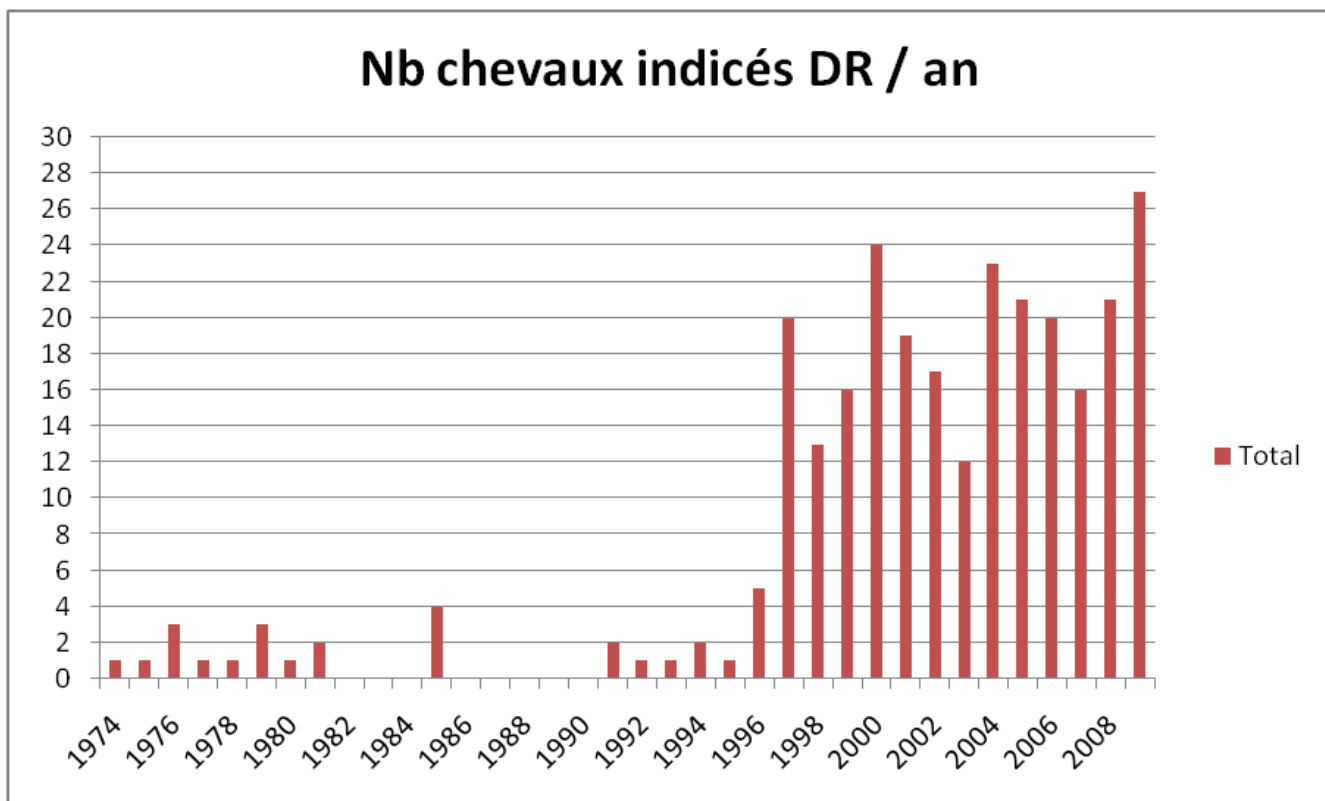
Nom (Pays)	Sexe	AN Naissance	Origine	IDR
NEDJI DU GRAAL	H	1990	Par NERAL AR Et TERIRAISA AR Par AL RAIS AR	111
ELSHADDAI DE PAWI	H	1995	Par ZASNIEG AR Et ELFEDA(PL) AR Par EUROPEJCZYK(PL) AR	107
RITA DU RANSON	F	2005	Par ESNA DE LA MOTTE AR Et NYMPHEA DE PREJEURIN AR Par J S MARRAK(BE) AR	107
HYALAH NADJAH	M	2004	Par SHAMILAH NADJAH AR Et ALANUDD BINT PADRONS AR Par PADRONS KADAR(US) AR	106
AZYADE SHERIDAN	F	1995	Par HIEROGLYPHE DESERT AR Et SHAM JENESIS AR Par CALA D'OR(ES) AR	102
ASSIR DE NAVARRE	H	2002	Par PANAMA DU CASSOU AR Et ALZIRA DE PILLIERE AR Par BLAISE AR	101
BA'KST	M	2001	Par BAROUR DE CARDONNE AR Et PLYSKA AR Par DESPEKT(PL) AR	96
AINHOA PAGANINI	H	2003	Par PADRONS IMAGE(US) AR Et PAGAILLE D'AINHOA AR Par BEL D'OA(ES) AR	93
PACTE DE LAFON	M	2005	Par PERFECT DE LAFON AR Et VEGA DE LAFON AR Par NERAL AR	93
MADAAM	H	2000	Par REGAL DE KHAN AR Et EN NAAMA AR Par RUSTEM AR	92

**Nedji du Graal**, Par NERAL Et TERIRAISA Par AL RAIS.

Ce hongre de 20 ans est l'un des meilleurs cheval arabe français de dressage depuis les 5 dernières années. Il a dominé sa catégorie en 2008 et en 2009. Il est monté par Mme Sylvie Chat, qui en est également propriétaire.

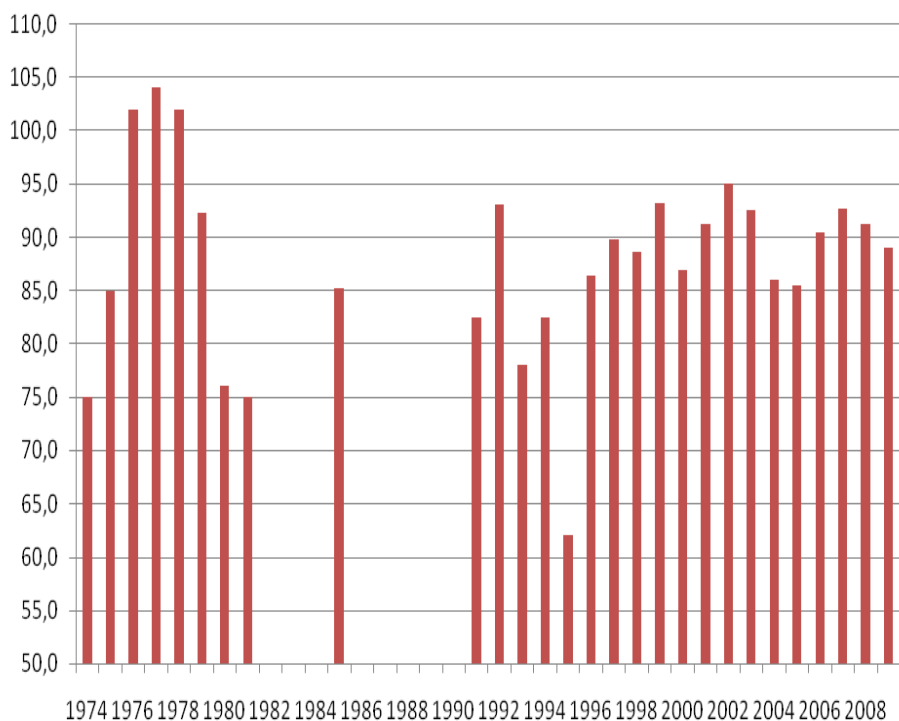


### Les statistiques dressage



En moyenne, 8 chevaux arabes sont indicés chaque année en dressage. Cette moyenne est à pondérer vu le faible nombre de chevaux indicés de 74 à 96. **Depuis 2000, la moyenne passe à 20 chevaux.** 2009 fût la meilleure année avec 27 chevaux indicés dans la discipline.

### moyenne indice DR/an



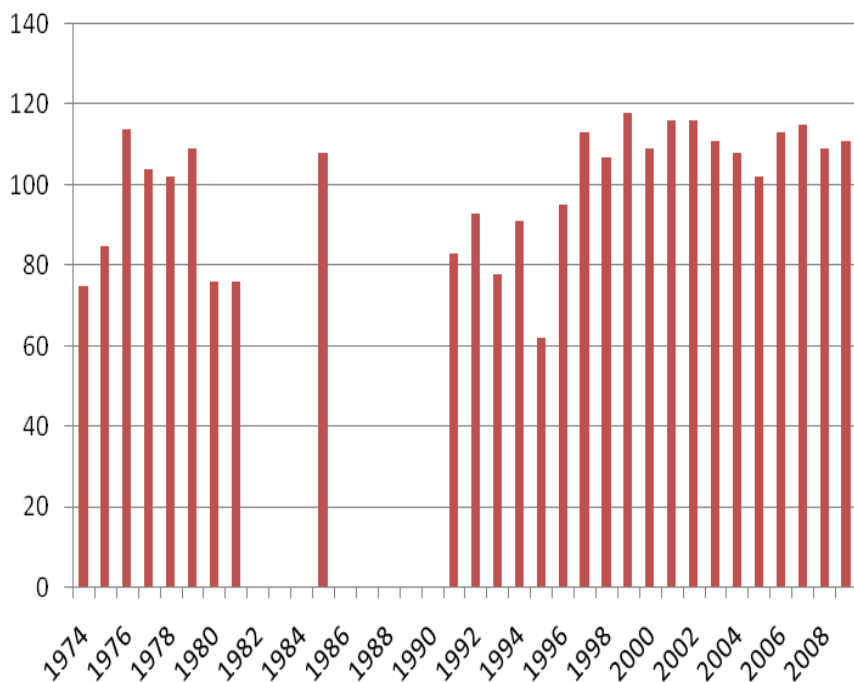
L'indice moyen est de 68,1(à pondérer avec les années vierges). Depuis 2000, il passe à 90. 2009 fût une année moyenne, avec un indice de 89, en recul par rapport à 2006, 2007 et 2008.

Néanmoins, il est a noter que **80% des dix meilleurs chevaux indicés en dressage l'ont été depuis 1999, soit il y a seulement 10 ans**, le plus récent en 2007, Ainhua Madi avec un IDR de 115.

Le meilleur cheval par année à un indice moyen de 78. Depuis 2000, l'indice passe à 111.

Malheureusement, aucun cheval arabe n'a obtenu un IDR > 120.

### MAX DR



## Le C.S.O.

1177 chevaux ont été indicés en CSO depuis 1972. C'est largement la discipline la plus pratiquée, puisque près de ¾ des chevaux arabes indicés, le sont en CSO.

### Voici les 10 meilleurs indices ISO

Nom (Pays)	Sexe	AN Naissance	Origine	IDR	AN
DUNIXI	M	1979	Par FLIPPER AR Et OXYLLA-BEN-XELIO(PT) AR Par XELIO(PT) AR	144	1985
PANAMA DU CASSOU	M	1981	Par BAROUD III AR Et JAVA AR Par SAINT LAURENT AR	141	1997
DJOUSSA	F	1967	Par SAINT LAURENT AR Et DJOUROUSSA AR Par OUROUR(TN) AR	128	1974
GAELE	F	1991	Par KAL IF AR Et CARAYIM AR Par SIYED AR	128	2003
DAEL DE UHLAN	M	1991	Par ARZEW(NL) AR Et PELNIA AR Par LE FABULEUX AR	127	1997
NADAR	H	1984	Par NAVAR(SU) AR Et NEFTA AR Par SAINT LAURENT AR	127	1997
AINHOA ATILA(ES)	M	1991	Par SHAKLIRO(DE) AR Et ALBOKOA(ES) AR Par ALHABAC(ES) AR	127	2001
NEROUD	M	1991	Par NERAL AR Et REBEKA AR Par KILIMANJARO(SU) AR	127	2002
KOULCHI MOUJOD	M	1983	Par NEGUS II(ES) AR Et MARIKA AR Par GLIL AR	126	1988
AINHOA AL HADJAR	H	1992	Par SOL D'OA(ES) AR Et PRINCESSE D'OA(ES) AR Par PRINCE D'OA(ES) AR	126	1997



**Panama du Cassou** fût étalon aux haras nationaux, tout comme **Dunixi**.

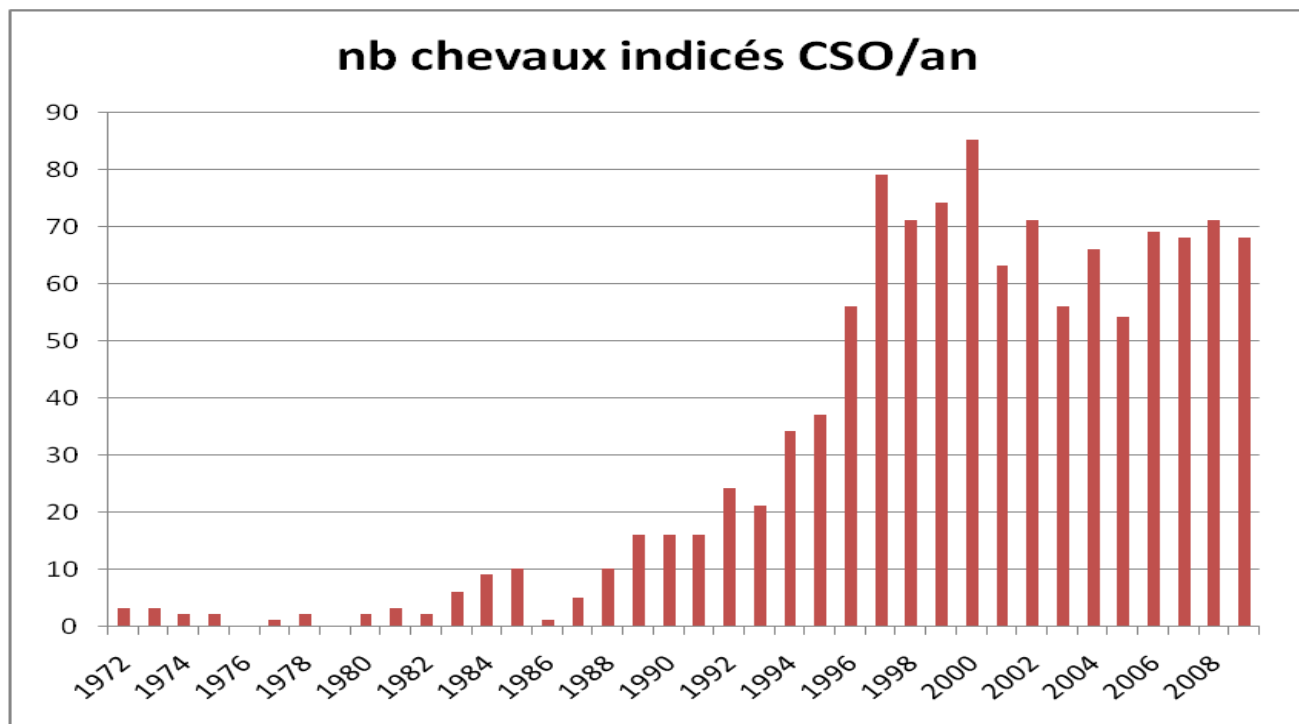
Il a été sacré **champion de France Grand-Prix élite** en 1994 et 1995 sous la selle de Simon Delestre. Il fût également l'un des **meilleurs père de Poney Français de Selle**, en concurrence avec un autre étalon des HN, le fameux Kalem, fils de Négus II.

### Voici les 10 meilleurs indices ISO de l'année 2009

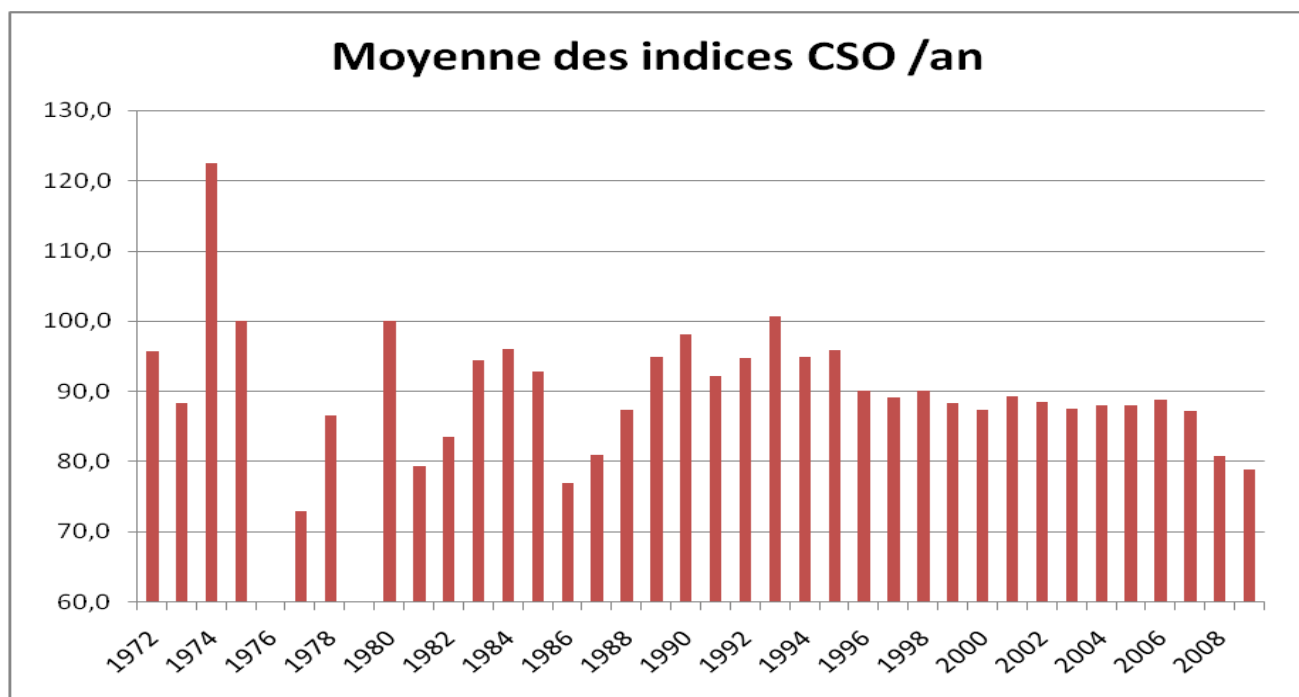
Nom (Pays)	Sexe	AN Naissance	Origine	IDR
JONAS DE L'ETAPE	M	1997	Par RACHIDE AR Et IASMINA(TN) AR Par OUBEID(TN) AR	120
MOHIRAH DES CHENES	F	1997	Par ABD EL SHAKLAN AR Et LENTEJUELA(ES) AR Par HELENO(ES) AR	114
IDRISS CABIRAT	M	1996	Par DUNIXI AR Et JORDANIA AR Par NEGUS II(ES) AR	110
ALRITYV	M	1994	Par ALRICHIO AR Et ALLEGORIE AR Par FAWZAN(EG) AR	105
QUETSCH DE TANNACH	F	2004	Par PANAMA DU CASSOU AR Et TANAEL AR Par FAWZAN(EG) AR	102
ARNOLD	H	1994	Par ANTIBES(NL) AR Et ORLA AR Par ARMANIAK(PL) AR	97
FISKEBOLLET	F	1997	Par SABLE D'AIGREMONT AR Et NAOURA AR Par ANOUAR AL MAURY AR	97
JUPITER DE L'ETAPE	M	1997	Par RACHIDE AR Et OUAFRA(TN) AR Par FARIS(EG) AR	97
GOL D'COBENHERPHIL	M	1998	Par KIMONO DE CHEMILLY AR Et B'NINA(TN) AR Par KESSEB(TN) AR	96
INSHALLAH D'AZAT	H	2000	Par DIRHAM CREUSOIS AR Et CANDRA(GB) AR Par BLUE BANQUO(GB) AR	95



A gauche, **Jonas de l'étape**, meilleur arabe de CSO 2009 sous la selle de Charly Pernin.  
A droite, **Idriss Cabirat**, 3<sup>ème</sup> du classement, monté par Arnaud James



En moyenne, 31 chevaux sont indicés chaque année en CSO. **Depuis 2000, la moyenne passe à 67.**



La moyenne ISO est de 85,6. **Depuis 2000, elle est de 86,5.**

Décennie	ISO > 120	Evolution	Nb indicés	ISO>120/nb indicés	ISO Moy
70	2	?	13	15,38%	96
80	3	50%	61	4,92%	91
90	17	467%	429	3,96%	91
00	10	- 41%	671	1,49%	86

Voici une analyse simple par décennie. Il y a eu une baisse importante du nombre de chevaux ayant un ISO > 120 dans les années 2000 par rapport aux années 90 (-41%). On remarque que l'ISO moyen baisse entre ces 2 décennies (- 5,5%), alors que le nombre de chevaux indicés est inversement plus élevé (+ 56,4%). Ce schéma est également observé pour toutes les autres races, et correspond au développement d'une équitation dite de loisirs.

Deux chevaux ont eu un ISO de plus de 140, les faisant entrer dans le cercle très restreint des 2,5% meilleurs chevaux de France dans la discipline. Il s'agit de Dunixi (ISO 144) et de Panama du Cassou (ISO 141)

## LE CCE

183 chevaux sont indicés en CCE dont 119 depuis 2000 , soit près de 65%.

### Voici les 10 meilleurs indices ICC

Nom (Pays)	Sexe	AN Naissance	Origine	IDR	AN
JAMEL DU CLOS	M	1997	Par TOUSTEM AR Et WARZANA DE DYMON AR Par FAWZAN(EG) AR	133	2005
ALHANAC(ES)	M	1984	Par ALHABAC(ES) AR Et NACARA(ES) AR Par ZANCUDO(ES) AR	125	1995
BARAKOUDA	H	1989	Par BAYARD AR Et AKKOUDA(TN) AR Par ESMET ALI(TN) AR	125	2003
BARAKOUDA	H	1989	Par BAYARD AR Et AKKOUDA(TN) AR Par ESMET ALI(TN) AR	125	2005
BARAKOUDA	H	1989	Par BAYARD AR Et AKKOUDA(TN) AR Par ESMET ALI(TN) AR	122	2004
EL FABIO EL MELS	M	1992	Par DJELKOA(ES) AR Et HAMANA AR Par GOUMRI AR	121	1997
BARAKOUDA	H	1989	Par BAYARD AR Et AKKOUDA(TN) AR Par ESMET ALI(TN) AR	121	2008
BARAKOUDA	H	1989	Par BAYARD AR Et AKKOUDA(TN) AR Par ESMET ALI(TN) AR	120	2007
GOLD'HORR	H	1985	Par HERR(MA) AR Et ARKIYA AR Par ALHABAC(ES) AR	118	1992
EL FABIO EL MELS	M	1992	Par DJELKOA(ES) AR Et HAMANA AR Par GOUMRI AR	118	2000

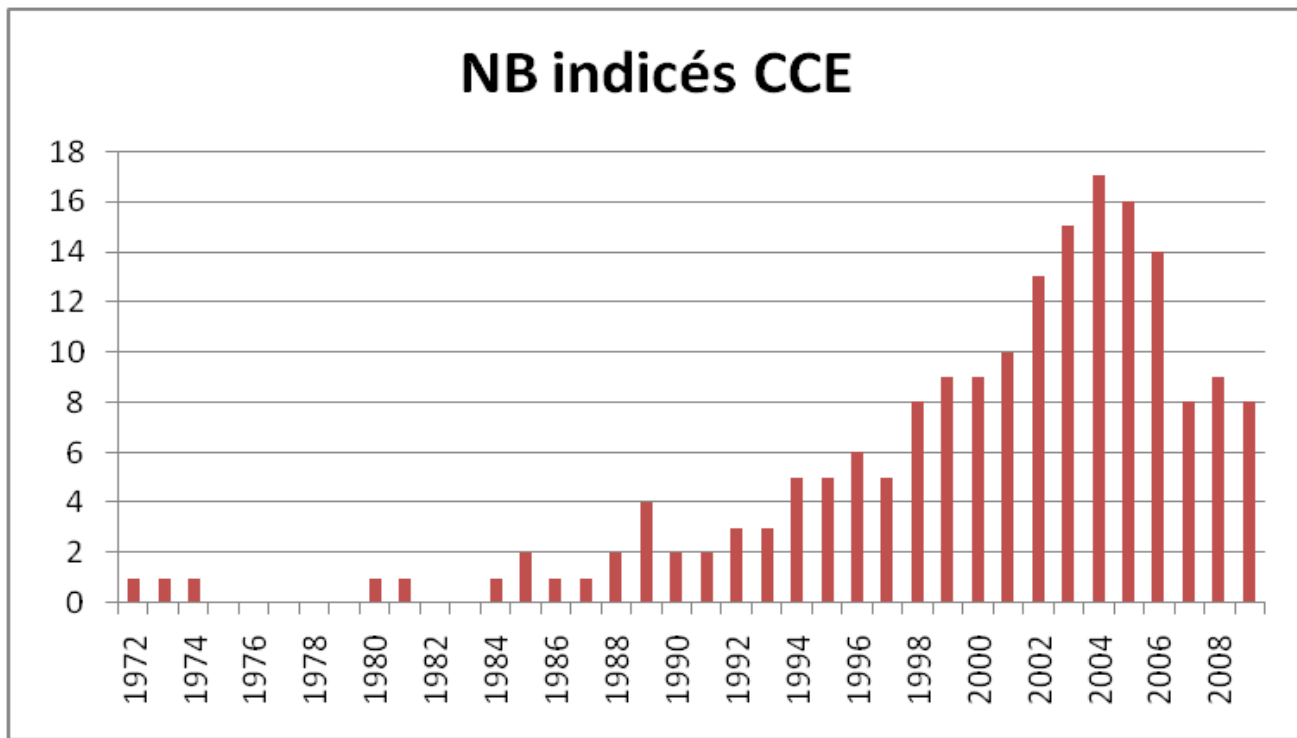


Le Cheval ayant dominé la discipline ces dix dernières années est sans conteste **Barakouda**, cité cinq fois dans le classement! La décennie précédente, ce fût **El Fabio El Mels** (photo).

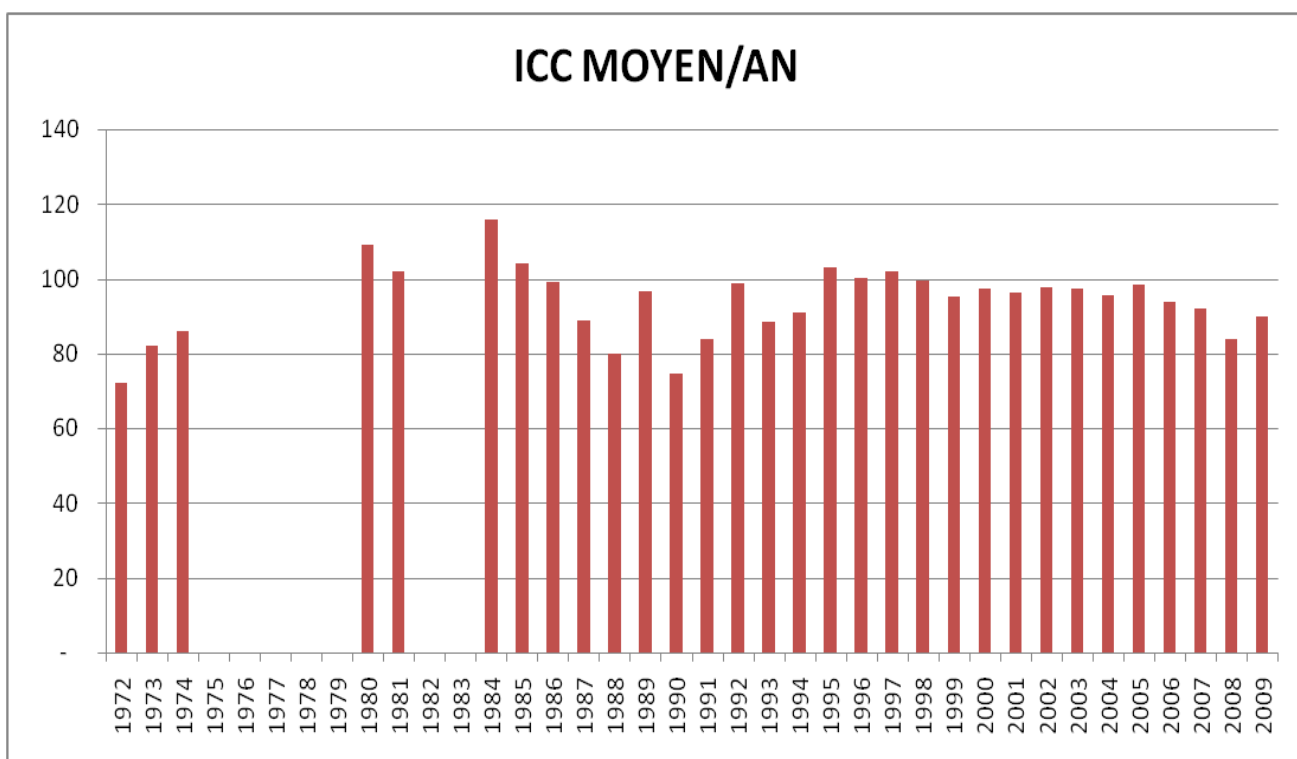
#### Voici les meilleurs indices ICC de l'année 2009

Nom (Pays)	Sexe	AN Naissance	Origine	IDR
<b>NAJMA EL CHEMS</b>	F	<b>2001</b>	<b>Par CHEMS EL DERKOUCH AR Et CHOUHADA EL RACHID AR Par RACHID EL MASAN AR</b>	<b>CC</b>
ES SBAA IBN SADIKA	H	2000	Par AGUELMAN AR Et EL SADIKA AR Par TIMADIT AR	CC
NEPTUNE DE MALIGNE	H	2001	Par NUIITS ST GEORGES AR Et ALTIERE AR Par DJOURAN AR	CC
JAMEL DU CLOS	M	1997	Par TOUSTEM AR Et WARZANA DE DYMON AR Par FAWZAN(EG) AR	CC
KARLAMOUR	M	1999	Par HAMID EL MASAN AR Et WINDY DE LAFON AR Par NERAL AR	CC
FETYSZ POLSKI	M	1993	Par CHUWAZ NEMANSKI(BE) AR Et FOKALA AR Par GOKART(PL) AR	CC
SILVER LEGEND	H	1995	Par SPIRIT OF SILVER(GB) AR Et SILVER LILY(GB) AR Par TRIBUNE(GB) AR	CC
MARACKECH MOUTHES	F	2003	Par DAHMAN EL ARAMI AR Et MARITZA DE FALGAS AR Par BALTAZAR(PL) AR	CC

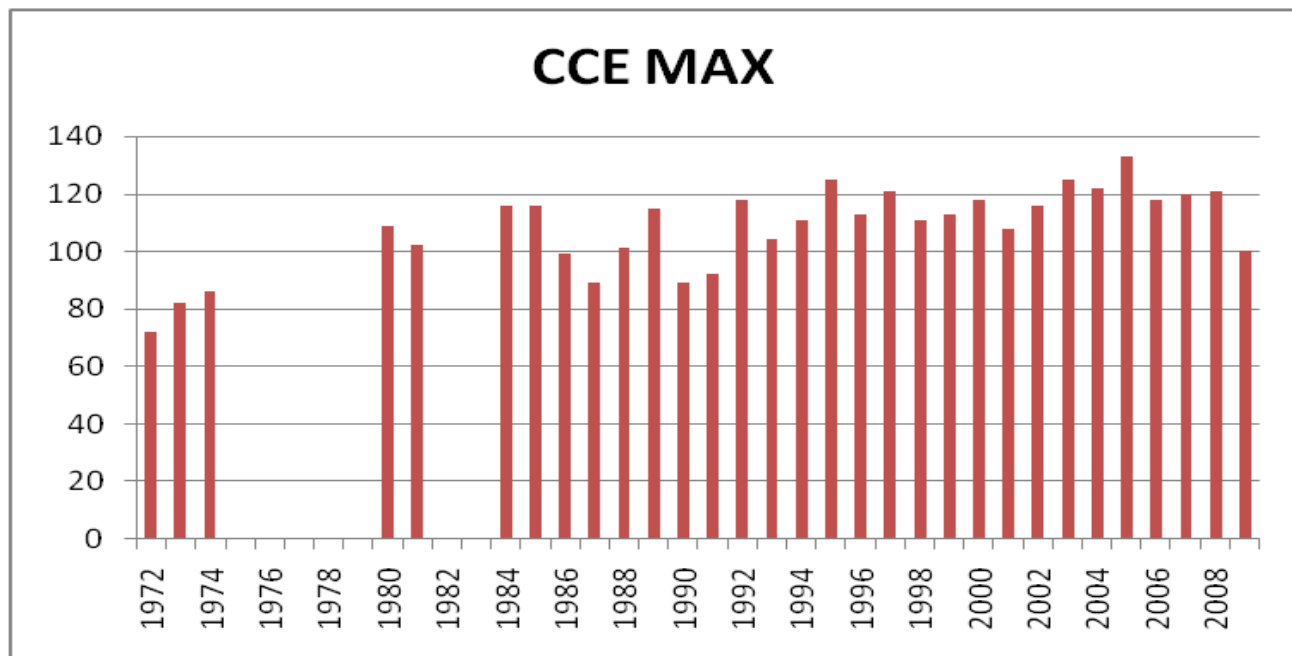
Seulement 8 chevaux ont été indicés en 2009.



En moyenne, 5 chevaux sont indicés chaque année en CCE. **Depuis 2000, la moyenne passe à 12.**



La moyenne ISO est de 77. **Depuis 2000, elle passe à 94.**



Moyenne : 88,5

**Moyenne année 90 : 109,7**

Moyenne année 2000 : 118,1 (+7,7%).

**ISO>120 : 8 dont 6 (75%) dans les années 2000.**

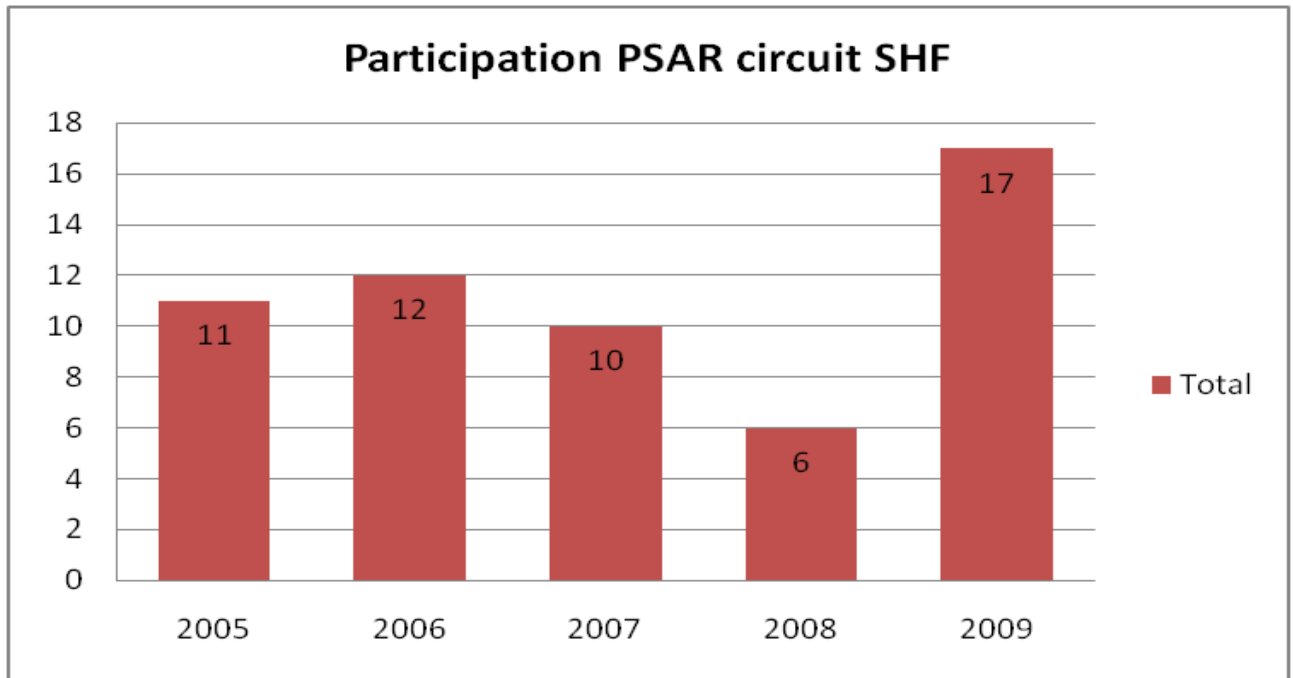
2009 ne fût pas une bonne année pour les chevaux arabes en CCE.

## La Société Hippique Française – Valorisation des 4, 5 et 6 ans

La SHF est la Société Mère des épreuves de **jeunes chevaux et poneys** de sport de 4, 5 et 6 ans en France. Créée en 1865, association du type loi 1901, reconnue d'utilité publique, elle est agréée par le Ministère de l'Agriculture pour intervenir dans la sélection et l'amélioration génétique des races de chevaux et poneys de sport et comme organisme représentant les éleveurs, propriétaires et cavaliers de jeunes chevaux et poneys de sport. Elle contrôle et développe un circuit de plus **7 600 épreuves** au travers de **1 300 concours** avec plus de 17 000 chevaux et poneys dans les disciplines suivantes :

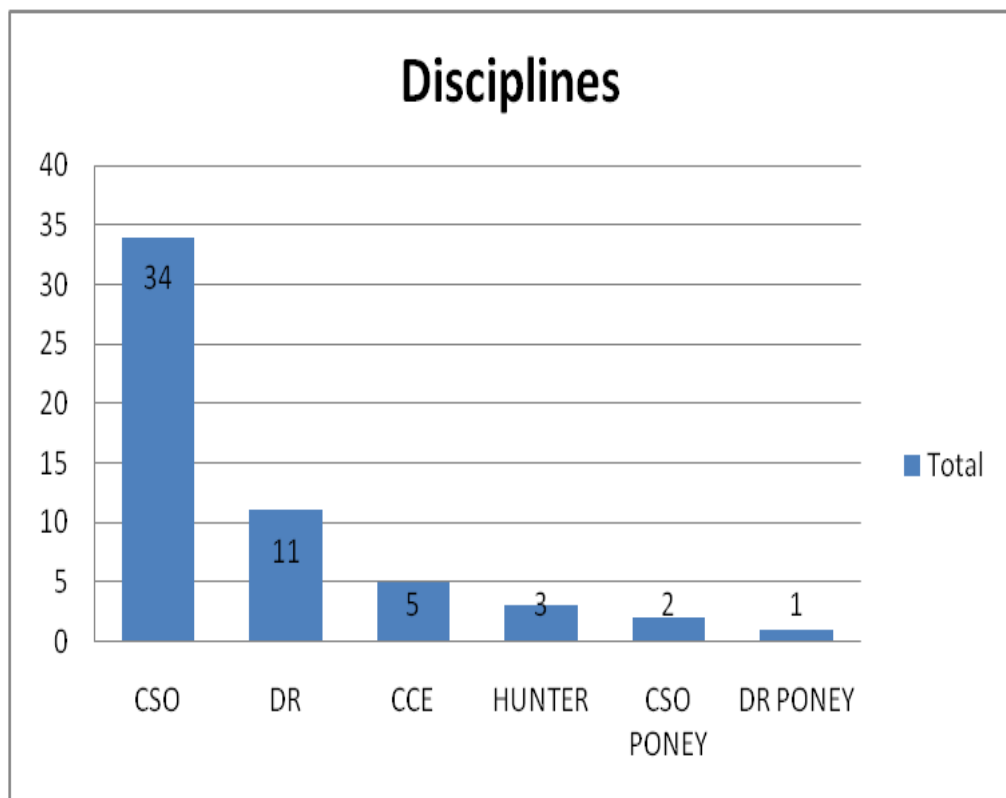
- Saut d'obstacles
- Concours complet
- Dressage
- Attelage
- Endurance
- Hunter

Elle organise chaque année dans chaque discipline et pour chaque tranche d'âge des Finales Nationales à Lamotte Beuvron (saut d'obstacles poneys), Fontainebleau (saut d'obstacles chevaux et hunter), Pompadour (concours complet), Saumur (dressage), Compiègne (attelage) et Uzès (endurance). Ces événements sont des lieux de sélection, de valorisation d'échanges et de commerce incontournables pour les socioprofessionnels de la filière.



Depuis 2005, 56 PSAR ont participé au circuit SHF, avec une belle reprise en 2009, ce qui démontre le **fort intérêt** pour le circuit SHF. Parmi eux, 29 ont eu des gains en argents.

Comme nous l'avons vu précédemment, le **CSO est la discipline largement la plus pratiquée.**



**Voici le top 10 des chevaux ayant eu le plus de gains depuis 2005 :**

ASSIR DE NAVARRE en CSO  
OUXOR ADJAN en CSO  
AFAS DE NAVARRE en CSO  
ALTESSE DES AGES en CSO  
HYALAH NADJAH en DR  
AINHOA PAGANINI en DR  
QUIDAM DE BIBRAX en CSO  
QUETSCH DE TANNACH en CSO  
RITA DU RANSON en DR  
ASSIR DE NAVARRE en CSO

Le meilleur jeune cheval de CSO 2009 a été : **QUETSCH DE TANNACH**  
Le meilleur jeune cheval de dressage en 2009 a été : **HYALAH NADJAH (en couverture)**

## Conclusion

Ces chiffres sont primordiaux pour la mise en place d'une véritable **politique de valorisation de la race arabe**. Ils représentent des **indicateurs objectifs** (indices) sur l'arabe, et vont permettre à l'ACA de faire annuellement l'état des lieux pour chaque discipline, de récompenser les meilleurs chevaux, de se **fixer des objectifs** à atteindre pour l'année suivante, et de se donner les moyens de les atteindre. En complémentarité, sera organisé un circuit très motivant, spécifique à l'arabe, qui servira de base de rencontre pour les éleveurs et les cavaliers, avec comme apothéose, une finale magnifique.

Amicalement,

Le C.P.C.A.S.

Si vous souhaitez vous impliquer avec nous et apporter votre pierre à l'édifice, contactez nous à [cpcas.ir@gmail.com](mailto:cpcas.ir@gmail.com)

Rejoignez nous sur Facebook



« Comité de Pilotage Cheval Arabe Sport »

## Qui est le CPCAS?

**Eric GEAR** – membre du Conseil d'administration de l'ACA (l'Association du Cheval Arabe Pur-Sang et Demi-Sang.) - Pilote du projet CPCAS

**Guy de FONTAINES** – membre du conseil d'administration de l'ACA – représentant français à la commission sport de l'ECAHO (*European Conference of Arab Horse Organizations*)

**Alain CHARDES** – ancien président de l'ACA.

**Jonathan ROMANO** – responsable de la communication internet et externe.